

Sreda, 27. 6. 2018

# NOVINE

Andrej Rozman - Roza  
kolumnist

Plastična steklenica in vrečka bi morali postati nekaj, kar se uporablja le v skrajni sili, v normalnih okoliščinah pa sramotita njune uporabnice in uporabnike. 9



Iztok Mirošič, državni sekretar na zunanjem ministrstvu  
V Evropski uniji je prepad med solidarnostjo in odgovornostjo.  
INTERVJU 14

stavljanje koalicije  
mandatarja  
akata na  
predsednika

SPREDJU 3

Protipoplavni ukrepi

Nasipi na  
Igu grožnja  
sosedom?

LJUBLJANA 8



Varovanje narave

Debeli rtič  
odslej  
krajinski park

SLOVENIJA 11

Reportaža

Požar vzel  
stanovanja  
družinam

KRONIKA 12

/ MIGRACIJE

## Reševanje schengna na afriških tleh

trija je izvedla teatralno zapiranja meje pred namom migrantov. Medtem ko venska politika ne podpira trijske vaje, se Cerar s podro Janše zavzema za načrte ane ukrepe večjega nadzora na zunanjih evropskih mejah. Reševanje schengna se usmerja na afriško celino.



PROTIPOPLAVNI UKREPI

## So protipoplavni nasipi na Igu povečali ogroženost v sosednjih

Prebivalci južnega dela Ižanske ceste v Ljubljani so prepričani, da so po gradnji protipoplavnih nasipov na Igu njihove hiše bolj ogrožene. Kot osrednjo težavo navajajo stihijsko in ne celostno urejanje vodotokov na Ljubljanskem barju ter reševanje posledic, ne pa vzrokov.

**Tamara Krivec**

Zaradi protipoplavnih nasipov v Tomišlju in Brestu, ki so ju odprli prejšnji teden, so prebivalci občine Ig nekoliko varnejši pred poplavami, a prebivalci južnega dela Ižanske ceste opozarjajo, da to ne rešuje njihovih težav.

»Gre za kurativni poseg, morali pa bi izvesti celostnega preventivnega. Da se zavaruje zgolj Brest in Mateno, nam ne koristi čisto nič,« na ključno težavo opozarja hidrolog **Andrej Vidmar**, sicer tudi podpredsednik Civilne iniciative južnega dela Ižanske ceste in Hauptmance (CI JDIC & H). V iniciativi opozarjajo, da se težave rešuje po posameznih območjih oziroma občinah, na sosednje pa se v tistem trenutku pozabi. Če se ne dela celovito, vodo nekje samo ustavijo in jo preusmerijo na drugo območje, razlagajo. »Kot bi jo pretakali iz enega lonca v drugega,« Vidmar nazorno opiše razmere in doda, da ne gre za hece, temveč za življenje in premoženje lokalnih prebivalcev.

### Poplave še višje kot leta 2014

S tem, da je osrednja težava prav ne celovito urejanje vodnega režima na Barju, se strinja tudi **Lidija Globevnik**, predsednica Društva vodarjev Slovenije. »Ko se začne delati stihijsko, je vedno narobe, saj ni nikakršne celovitosti. Po sprejetju akcijskega načrta interventnih aktivnosti zaradi poplav leta 2014 je reševanje poplavne ogroženosti

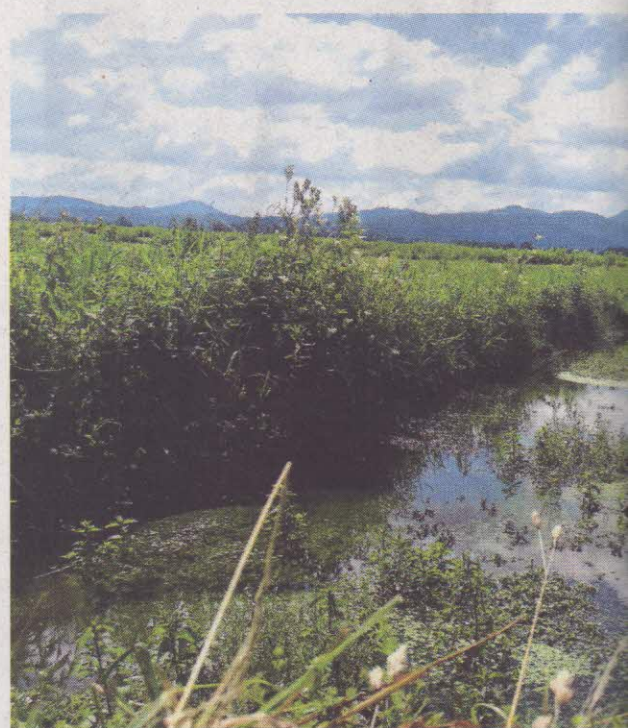


**Lidija Globevnik**, predsednica Društva vodarjev Slovenije

**Po sprejetju akcijskega načrta interventnih aktivnosti zaradi poplav leta 2014 je reševanje poplavne ogroženosti Barja padlo na občine, ki pa med seboj ne delujejo kot partnerji.**

Barja padlo na občine, ki pa med seboj ne delujejo kot partnerji. Ni torej skupnih teles za usklajevanje želja, idej in potreb,« opozarja Globevnikova in dodaja, da bi bila potrebna podroben vodnogospodarski načrt in strokovna pomoč državnih institucij.

Težava za prebivalce južnega dela Ižanske ceste so poglobljeni in razširjeni jarki stare struge Iške, zaradi česar



Če se ne dela celovito, vodo nekje samo ustavijo in jo preusmerijo na drugo območje, razlagajo prebivalci južnega dela Ižanske ceste v Ljubljani. **Tamara Krivec**

naj bi bil dotok vode v potok Farjevec še večji in hitrejši. Prav tako ni očiščenje njegovo dno do Ljubljanice, potok pa je preveč zaraščen z grmovjem, ki sega v strugo. Predvidevajo, da bi bile z novimi prekopavanji odvodnikov ob močnem dežju poplave zdaj še višje kot leta 2014. Ker se po razlitju voda ne vrne v strugo Iške, je njihov predlog, da se dobro očisti prodni zadrževalnik v Strahomeru, da ne bi znova zamašilo struge Iške. Kjer je ta problematična, bi jo morali dodatno razširiti.

»Zmanjševanje višine poplav je zdaj mogoče samo še s predlaganimi varovalnimi nasipi po občinski meji med Igom in Ljubljano na Rebekovem štrardonu in Farjevku, ki bi to vodo zadržali za nasipom in jo počasneje prevajali v

Ljubljanico,« navajajo prebivalci, ki so rešile vsaj del njihovega premoženja v najhujšem deževju.

### Zaskrbljeni tudi v Črni vasi in Lipi

Na protipoplavni ukrepe so se z dvomom odzvali tudi v Črni vasi in Lipi. Na februarja letos opozarjajo prebivalci, da bi bili v sosednjih vasi čitani pred poplavami. »Če bi bili v sosednjih vasi čitani pred poplavami, bi reševali problem ranega dela Ljubljanske ceste, pa, da vsaka lokalna skupnost svoj kos tega problema reši, da bi poplave

